



ÉTUDE

Baromètre sur l'usage du numérique et du BIM des professionnels de la construction

Les résultats du Baromètre 2021

Ce document présente les principaux résultats de la 2^{ème} édition du « Baromètre sur l'usage du numérique et du BIM par les professionnels de la construction ».

Ce Baromètre qui s'inscrit dans le cadre du Plan BIM 2022 se donne pour objectif d'établir des indicateurs chiffrés, objectifs et fiables, sur les pratiques numériques et BIM de l'ensemble des acteurs de la filière (Maîtrise d'ouvrage, Maîtrise d'œuvre, Entreprises de travaux, Fabricants & Industriels, Géomètres, Bureaux de contrôle...), de toutes tailles (< 10 salariés, 10 à 50, 50 à 250 et + 250) et sur l'ensemble du territoire national (France et DOM-TOM).

L'enjeu de cette 2^{ème} édition du Baromètre est de mesurer des tendances d'évolutions par rapport à l'année dernière sur différents aspects : le niveau de connaissance et d'utilisation du BIM, les pratiques des acteurs de la filière en matière d'outils numériques et les enjeux/opportunités perçus du BIM par les professionnels du secteur.



48% (+11pts)

des acteurs de la filière sont convaincus que le BIM est un enjeu stratégique ou important pour leur activité.



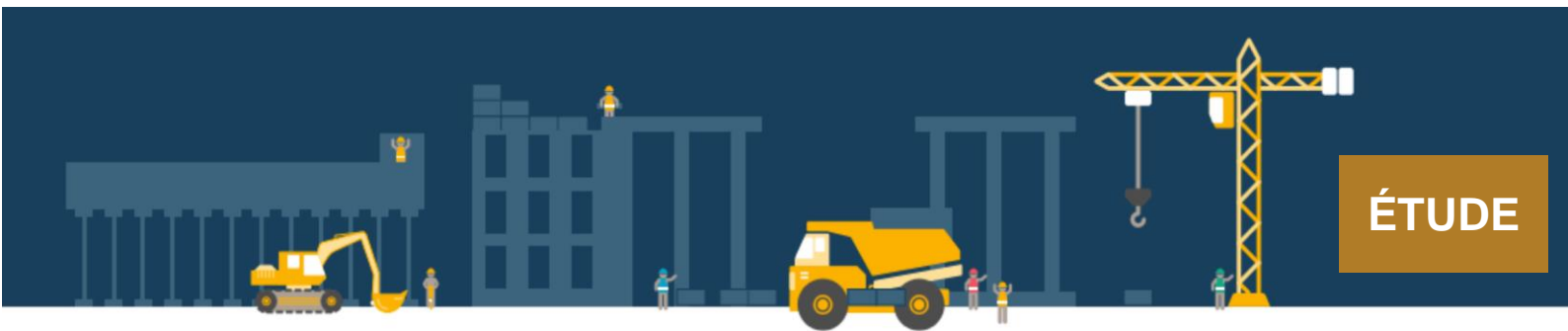
66% (+10pts)

de ceux qui travaillent en BIM sont convaincus de son utilité et de son importance.



17% (+10pts)

ont déployé des actions en faveur du BIM dans leur entreprise



ÉTUDE

Baromètre sur l'usage du numérique et du BIM des professionnels de la construction

Les résultats du Baromètre 2021



Des pratiques numériques qui se développent

21% (+4pts) utilisent régulièrement des outils numériques de CAO et BIM dans leur activité.

17% (+12pts) utilisent des plateformes collaboratives et de partage/visio de type Teams, Zoom, WeTransfer...

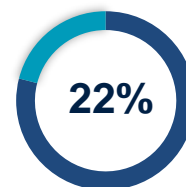
15% (+8pts) utilisent les fonctions de collaboration et **14% (+6pts)** les maquettes numériques via une visionneuse gratuite.

41% (+15pts) jugent « utiles » les fonctionnalités numériques et BIM qu'ils utilisent dans leurs projets.



Le BIM, un fort potentiel

Les entreprises qui déclarent travailler en BIM touchent jusqu'à **22% du marché global des travaux réalisés annuellement***



*Extrapolation des résultats du baromètre. Chiffres calculés à partir des données de Marché 2019



Une perception globale du BIM qui s'améliore

48% (+11pts) des acteurs de la filière sont convaincus que le BIM est un enjeu stratégique ou important pour leur activité.

66% (+10pts) des utilisateurs du BIM sont convaincus de son utilité et de son importance pour leur activité

7% (+1pt) déclarent travailler en BIM

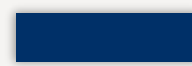
58% (+10pts) de ceux qui travaillent en BIM déclarent l'utiliser dans moins de 10% de leurs projets (vs 9% qui déclarent que cela concerne toute leur activité).

26% (+9pts) ce ceux qui travaillent en BIM l'utilisent sur des marchés courants et **48% (+4pts)** sur tous types de chantiers (courants et complexes)

Les principaux freins au développement du BIM

Pas d'utilité/besoin/ le manque de demandes clients

60%
(-5pts)



Le coût/les investissements financiers en termes de temps pour la montée en compétences

29%
(-16pts)



BIM pas adapté à la typologie des projets ou à la taille de l'entreprise

24%
(-18pts)



Le coût/les investissements financiers en termes de mise en œuvre et de maintenance des outils

16%
(-7pts)





ÉTUDE

Baromètre sur l'usage du numérique et du BIM des professionnels de la construction

Les résultats du Baromètre 2021

Les principaux leviers pour accélérer le développement du BIM auprès des acteurs de la filière



- **29%** souhaiteraient des subventions pour acquérir du matériel ou des équipements numériques et 25% des subventions pour acquérir des logiciels permettant de travailler en BIM.



- **21%** pensent que la formation permettrait d'accélérer l'appropriation du BIM au sein de leur structure.



- **67%** souhaiteraient des solutions/logiciels plus spécialisés à un métier/un usage unique.



- **23%** pensent que des actions de sensibilisation/information permettraient d'accélérer le développement du BIM dans leur structure.



Les spécificités par taille

- Le recours au BIM reste toujours plus important chez les plus de 50 salariés : 21% d'entre elles déclarent travailler en BIM vs < 10% pour les moins 50 salariés
- Mais le niveau d'utilisation du numérique est en progrès sur un an pour les < 50 salariés : 23% (+3pts) utilisent régulièrement des outils numériques de CAO et BIM.



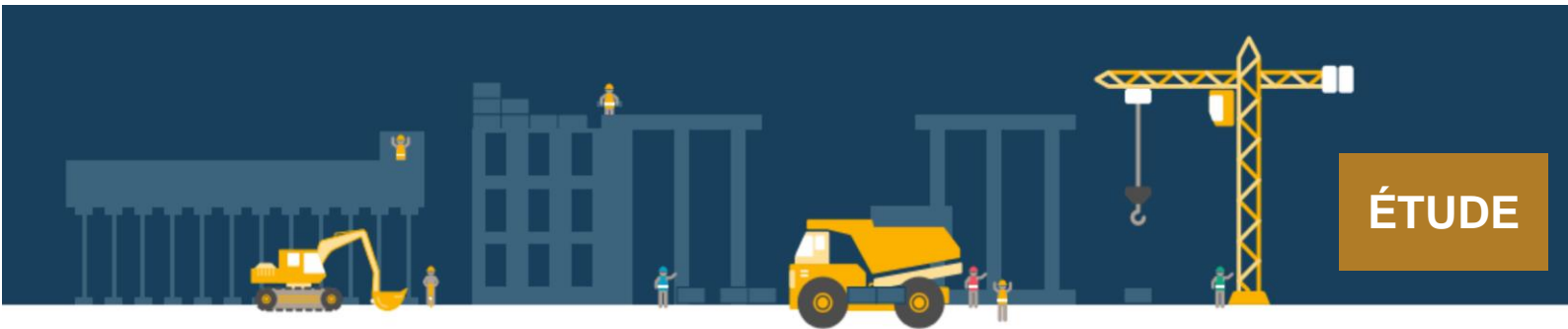
Les spécificités par métier

% qui ont recours au BIM dans leurs projets

MOA (Maîtrise d'ouvrage) privées	12% (+3pts)	<div style="width: 12%;"></div>
MOA (Maîtrise d'ouvrage) public	20% (ns*)	<div style="width: 20%;"></div>
MOE (Maîtrise d'œuvre)	30% (+2pts)	<div style="width: 30%;"></div>
Entreprises de travaux	2% (stable)	<div style="width: 2%;"></div>
Industriels / fabricants	2% (+1pt)	<div style="width: 2%;"></div>
Autres (AMO, bureaux de contrôle...)	9% (ns*)	<div style="width: 9%;"></div>

*ns = variation vs 2020 non présentée car non significative

- **Les MOE sont toujours les plus orientés vers le BIM dans leur activité**, en particulier les architectes et les bureaux d'études : près des 2/3 (+10 pts) utilisent régulièrement des outils numériques, 79% (+10pts) considèrent que le numérique et le BIM représentent un enjeu majeur pour leur entreprise et 30% (+2pts) déclarent travailler en BIM.
- **Les MOA ont une opinion plus favorable cette année vis-à-vis de l'apport du numérique et du BIM mais la mise en pratique reste hétérogène** : 12% (+3pts) des MOA privées déclarent travailler en BIM vs 20% des MOA Publics/Bailleurs sociaux.
- **Les Entreprises de travaux et les Industriels/fabricants ont une opinion plus favorable cette année vis-à-vis du numérique et du BIM** mais cette tendance n'est toutefois pas (encore) concrétisée dans les faits : 2% déclarent travailler en BIM (+1pt pour les Industriels, stable pour les Entreprises).
- **Les « Autres métiers » (AMO, bureaux de contrôle...)** restent toujours nombreux à penser que les outils numériques et le BIM sont un enjeu important pour leur activité mais peu les utilisent.

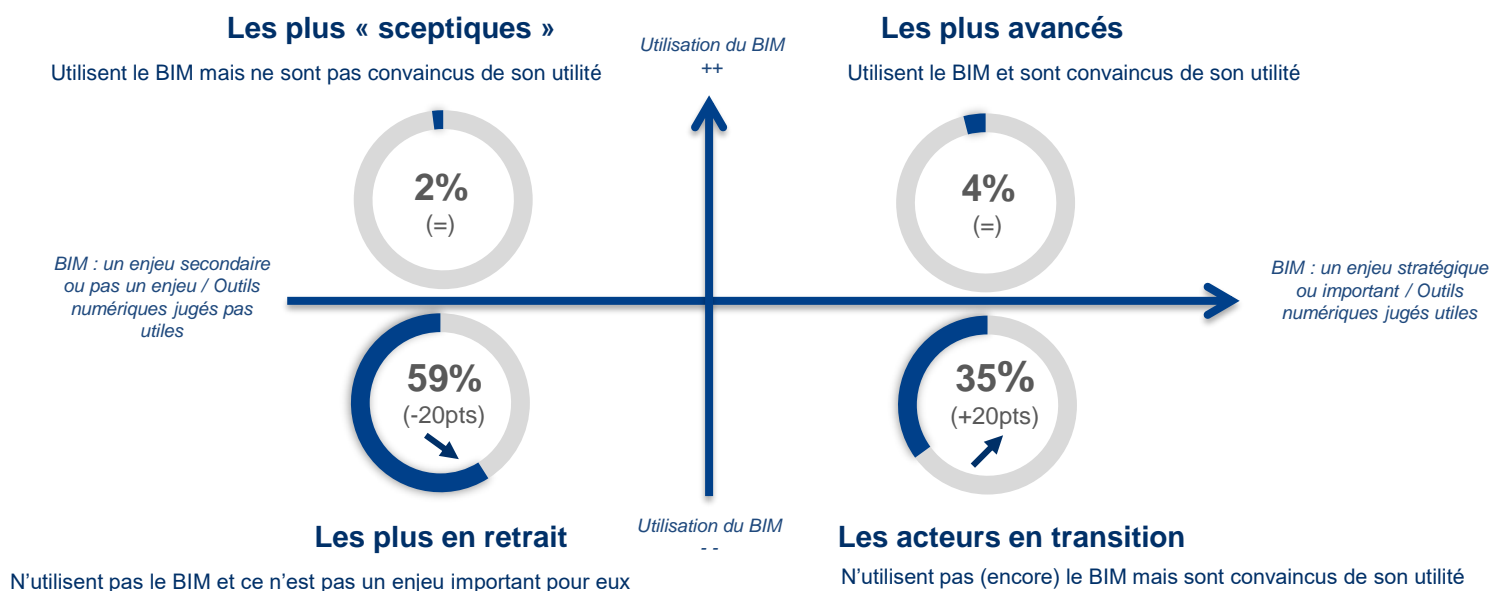


ÉTUDE

Baromètre sur l'usage du numérique et du BIM des professionnels de la construction

Les résultats du Baromètre 2021

Typologie des acteurs de la filière de la construction vis-à-vis du BIM



Les principaux enseignements à retenir du Baromètre 2021

Les efforts et initiatives de sensibilisation ont un impact significatif et doivent être poursuivis :

- 48% des acteurs de la filière sont convaincus que le BIM est un enjeu stratégique ou important pour leur activité – progression de +11pts
- 66% de ceux qui travaillent en BIM sont convaincus de son utilité et de son importance – progression de +10pts
- 17% ont déployé des actions en faveur du BIM dans leur entreprise – progression de +10pts

Le recours au BIM est en progression 7% (+1pt) mais reste hétérogène dans la filière en fonction des typologies d'acteurs, et peine à se diffuser au sein des entreprises de travaux de moins de 50 salariés.

L'offre logicielle actuelle répond partiellement aux besoins des acteurs : 67% souhaiteraient des solutions logicielles plus spécifiques à leurs métiers.

Une progression significative s'est opérée entre les acteurs les plus en retrait 59% (-20pts) et ceux en transition 35% (+20pts)

Le Baromètre sur l'usage du numérique et du BIM des professionnels de la construction est une étude menée par Majors Consultants pour ADN Construction et le Plan BIM 2022.

- 2 015 acteurs de la filière du bâtiment et de la construction situés en France métropolitaine et DOM TOM ont été interviewés par téléphone entre le 25 mai et le 7 juillet 2021.
- L'échantillon interrogé a été constitué de manière à optimiser la représentativité des différentes sous-populations étudiées (activités principales, métiers des entreprises de travaux, nombres de salariés et localisation géographique).
- Les résultats ont ensuite été redressés statistiquement par tailles, métiers et régions pour refléter la réalité économique du secteur.